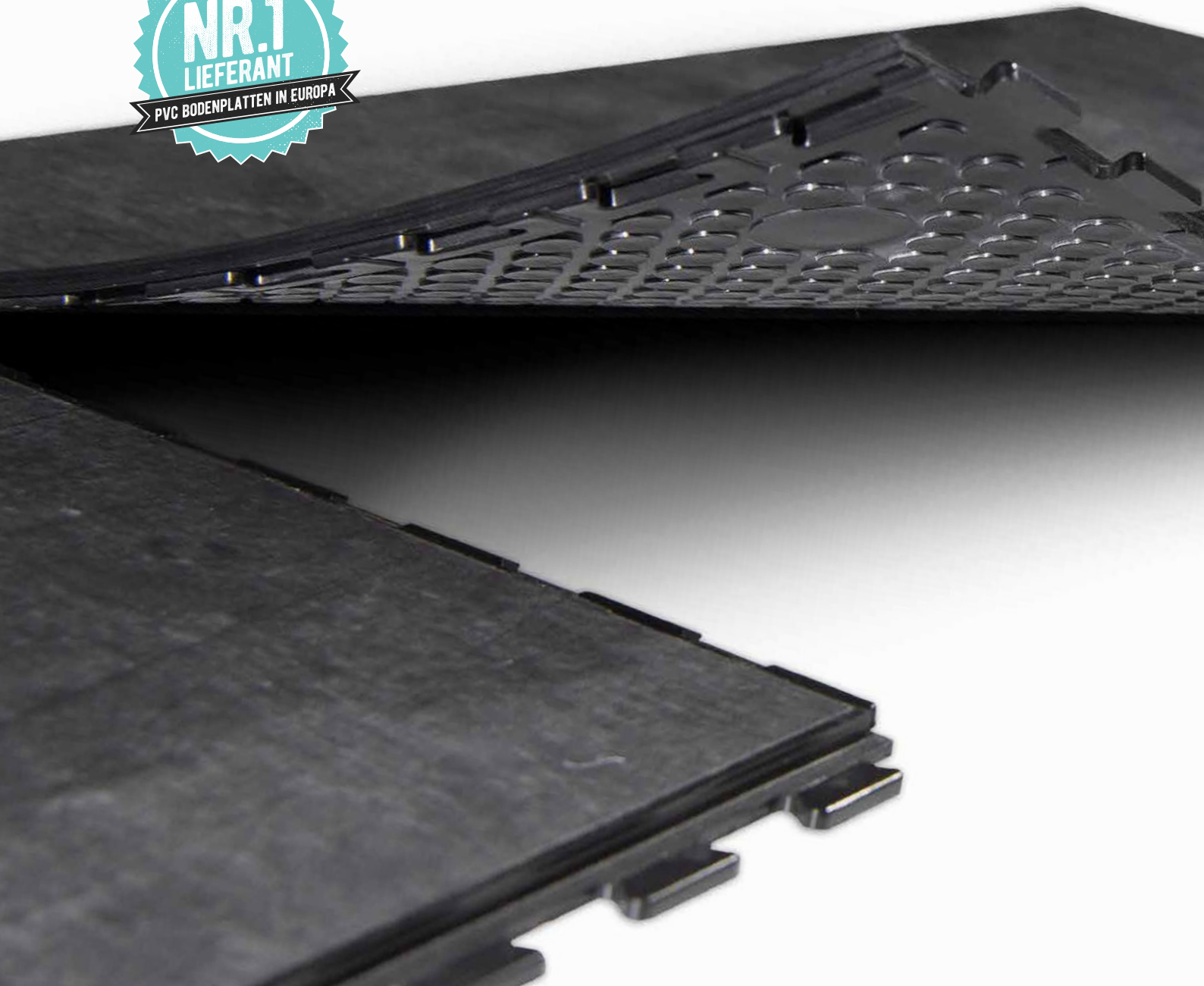


VERLEGEANLEITUNG FÜR PVC KLIICKFLIESEN



WWW.PVCBODENPLATTEN.DE

ALLGEMEINE TIPPS

PVC-Klickfliesen verlegen ist nicht schwierig und sicher nicht mit diesen Tipps. Diese Tipps sind entstanden aus mehr als 30 Jahre Erfahrung mit Kunststoff-Klickfliesen.

Noch etwas allgemeine Information, bevor Sie anfangen PVC-Klickfliesen zu verlegen:

BERECHNUNG DER ANZAHL FLIESEN:

1. die Breite des Raumes / die Breite der Fliesen = A (nach oben abrunden)
2. die Länge des Raumes / die Länge der Fliesen = B (nach unten abrunden)
3. die Anzahl der zu bestellenden Fliesen ist A x B

Bestellen Sie bitte immer genug Fliesen, um bei einer Nachlieferung Farb- oder Produktions-Unterschiede zu vermeiden. Kontrollieren Sie beim Erhalt Ihrer Lieferung immer, ob die Anzahl und Farbe der Fliesen mit Ihrer Bestellung übereinkommt, auch uns können Fehler unterlaufen.

Bevor die Fliesen verlegt werden, soll der Untergrund auf Risse, Löcher oder andere Beschädigungen kontrolliert werden und gegebenenfalls repariert werden. Sollten Sie an die Notwendigkeit von Reparatur zweifeln, dürfen Sie uns gerne Fotos und Info per E-Mail schicken. Wir werden dann Ihren Unterboden beurteilen und beraten was zu tun.

VERKLEBEN ODER NICHT VERKLEBEN

Im Prinzip können PVC-Klickfliesen ohne vollständige Verklebung verlegt werden. Aber wann empfehlen wir die Fliesen doch zu verkleben?

- Bei direkter Sonneneinstrahlung
- Bei sehr hoher Belastung, z. B. mit Stapler oder Ameise
- In der Gastronomie und Lebensmittelwirtschaft, wo mit viel Wasser gearbeitet wird
- Wenn Sie auf 100 % sicher gehen wollen, steht einer kompletten Verklebung der Fliesen nichts im Wege (=persönliche Ansicht)

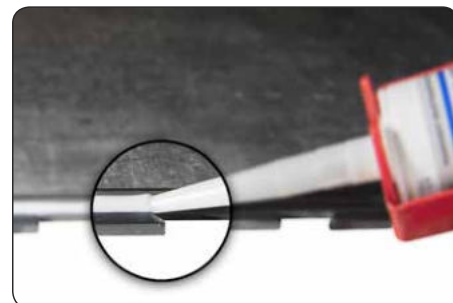
Unsere Empfehlung: benutzen Sie zum vollflächig verkleben immer einen wasserfesten Zweikomponenten-PU-Kleber!

HAFTFIXIERUNG

Sie können auch eine Haftfixierung benutzen. Haftfixierung können Sie vergleichen mit flüssigem Kaugummi. Diese Haftfixierung wird einfach mit einem Farbroller auf dem Unterboden gerollt. Es entsteht dann eine kleberige Schicht. Hier werden die Fliesen drauf verlegt. Mit dieser Methode liegen die Fliesen gut fixiert aber können trotzdem jeder Zeit wieder aufgenommen werden.

WASSER- UND FLÜSSIGKEITSDICHT

Die zusammenführende Verbindungssysteme der Klickfliesen sind beim Putzen Wischwasser-dicht. Wasser, dass sich über einen längeren Zeitraum auf dem Boden befindet, kann theoretisch unterhalb des Bodens gelangen. Indem man die Klickfliesen, mit ein unsichtbares Verbindungssystem (hidden joint), in der Verbindung mit Dichtmasse verklebt, wird der Boden wasserdicht und bekommt dadurch noch extra Stabilität. Das ist auch zu empfehlen dort wo viel manövriert wird. Etwas extra Arbeit, aber mit einer sehr großen Wirksamkeit.



TEMPERATUR

Die Temperatur in den leeren Räumen sollte 24 Stunden vor dem Verlegen und auch während des Legens minimal 15 °C betragen. Eine angenehme Temperatur zum Arbeiten, wobei sich die Klickfliesen noch einfacher verarbeiten lassen. Für eine gute Akklamation ist es sinnvoll, die Fliesen minimal 24 Stunden vor dem Verlegen in dem Raum zu legen. Legen Sie die Fliesen am besten in kleine Stapel verbreitet im Raum aus.

WEICHMACHERWANDERUNG

Es kann passieren, dass Gummiräder oder Reifen Flecken in hellen oder farbigen PVC-Fliesen verursachen, die leider nicht mehr zu entfernen sind. Die Ursache liegt in der chemischen Reaktion des Weichmachers (normal in Gummiprodukten) und das PVC der Klickfliesen. Die Fliesen werden dadurch nicht beschädigt, sehen aber weniger schön aus. Der Fleck ist gelbbraun, auf dunkelgraue (anthrazite) oder schwarze Fliesen meistens nicht sichtbar. Für Räume wie Auto-, Motor- und Fahrradstellplätze, Werkstätten, Garagen etc., empfehlen wir dunkelgraue (anthrazite) oder schwarze Fliesen, wenigstens dort wo die Fahrzeuge ihren festen Stellplatz haben. Als Alternative ist es möglich, unter den Fahrzeugreifen ein Plexiglas oder eine Holzplatte zu legen, so brauchen Sie sich keine Sorgen machen bezüglich der Verfärbung des Fußbodens.

DEHNEN

Kunststoff Klickfliesen können durch Temperaturunterschiede dehnen oder eingehen. Dies ist eine normale Eigenschaft von PVC. Denken Sie beim Verlegen der Fliesen bitte daran. PVC Klickfliesen sind nur für Innenbereiche. Ein kleines Stück vor der Tür oder Garagentor ist noch möglich, insofern es gut verklebt wird. Für Balkone, Terrassen oder Laubengänge haben wir spezielle Außenbereich-Fliesen aus Polypropylen im Programm.

WAS BRAUCHEN WIR SO ALLES

Haben wir alles, um einen PVC Klickboden schnell und effizient zu verlegen? Kontrollieren Sie mit Hilfe der Checkliste ob alles auch da ist.

Besen oder Staubsauger	Um den Boden vorab staubfrei zu machen
PVC-Klickfliesen	Das wichtigste!
Gummihammer (weiß)	Damit lassen sich die Fliesen einfacher zusammen klicken
Anfahrrampe	Für einen stolperfreien Übergang bei Türen/Garagentore
Hightackkleber	Um die Anfahrrampe am Unterboden zu verkleben
MS Polymer-Dichtungsmasse	1. Um die Verbindung wasserdicht zu machen 2. Um Rand- und Wandanschlüsse abzudichten 3. Um Sockelleisten zu verkleben und ab zu dichten.
Fugenabzieher u. Seifen-tunke	Damit machen Sie die schönsten Dichtungsfugen
Kartuschen-spritze	Um Hightackkleber oder Abdichtungsmasse zu verarbeiten
2K-PU Kleber	Diesen brauchen Sie falls Sie sich entscheiden haben den ganzen Boden zu verkleben
Kleberrührstab	Damit mischen Sie den 2K-Pu Kleber
Kleberspachtel	Hiermit tragen Sie den Kleber auf
Zollstock	Messen ist Wissen
Bleistift zum Anzeichnen	Unentbehrlich - bekommen Sie von uns geschenkt
Schlagschnur	Hilfsmittel, um eine gerade Linie zu schlagen
Cuttermesser	Wird immer gebraucht
Kreissäge	Mit ein normales Sägeblatt, um Holz zu sägen
Stichsäge	Für die etwas schwierigeren Sägearbeiten
Lochbohrer	Macht schöne, runde Löcher für Leitungen oder Rohre
Putztücher	Um gekleckertes weg zu putzen
Sicherheitsbrille	Um Ihre Augen zu schützen beim Sägen

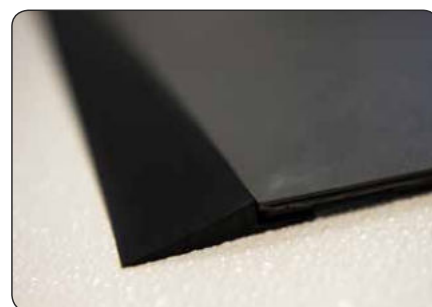
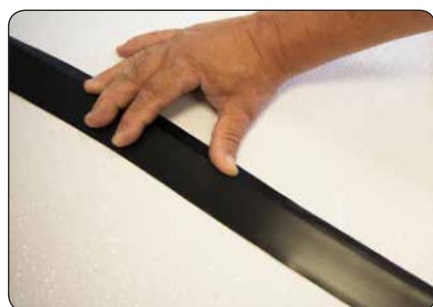
MONTAGE

So, alles liegt fertig und wir können mit der Montage anfangen.

Räumen Sie den Raum, soweit technisch möglich, leer. In einem leeren Raum arbeitet es sich nun einmal besser in einem Raum wo noch alles rum steht. Ist das nicht möglich, dann machen Sie nur ein Teilbereich frei und verlegen dort den Boden, setzen alle Gegenstände auf das fertiggestellte Stück und verlegen dann den Rest des Bodens. So etwas funktioniert nur mit Klickfliesen da Klickfliesen keine Trocknungs-Aushärtungszeit haben und sogar während der Montage belaufbar und befahrbar sind. Das ist der große Vorteil von Klickfliesen gegenüber andere Bodensysteme.

Machen Sie den Unterboden sauber, staubfrei und trocken. Am besten erst den Boden mit einem Besen kehren und danach staubsaugen.

Haben Sie sich für eine Übergangsrampe zwischen Türen oder an Tore entschieden, was empfehlenswert ist, dann ist der erste Schritt dieses Profil zu montieren. Messen Sie die richtige Länge der Übergangsrampe und schneiden mit dem Cuttermesser gerade ab. Markieren Sie auf dem Boden die Stelle, wo die Übergangsrampe kommen soll. Kleben Sie das Profil mit dem Hightack-Kleber am Unterboden und drücken es gut an. Der Hightack-Kleber trocknet sehr schnell, aber trotzdem, Vorsicht beim belaufen.

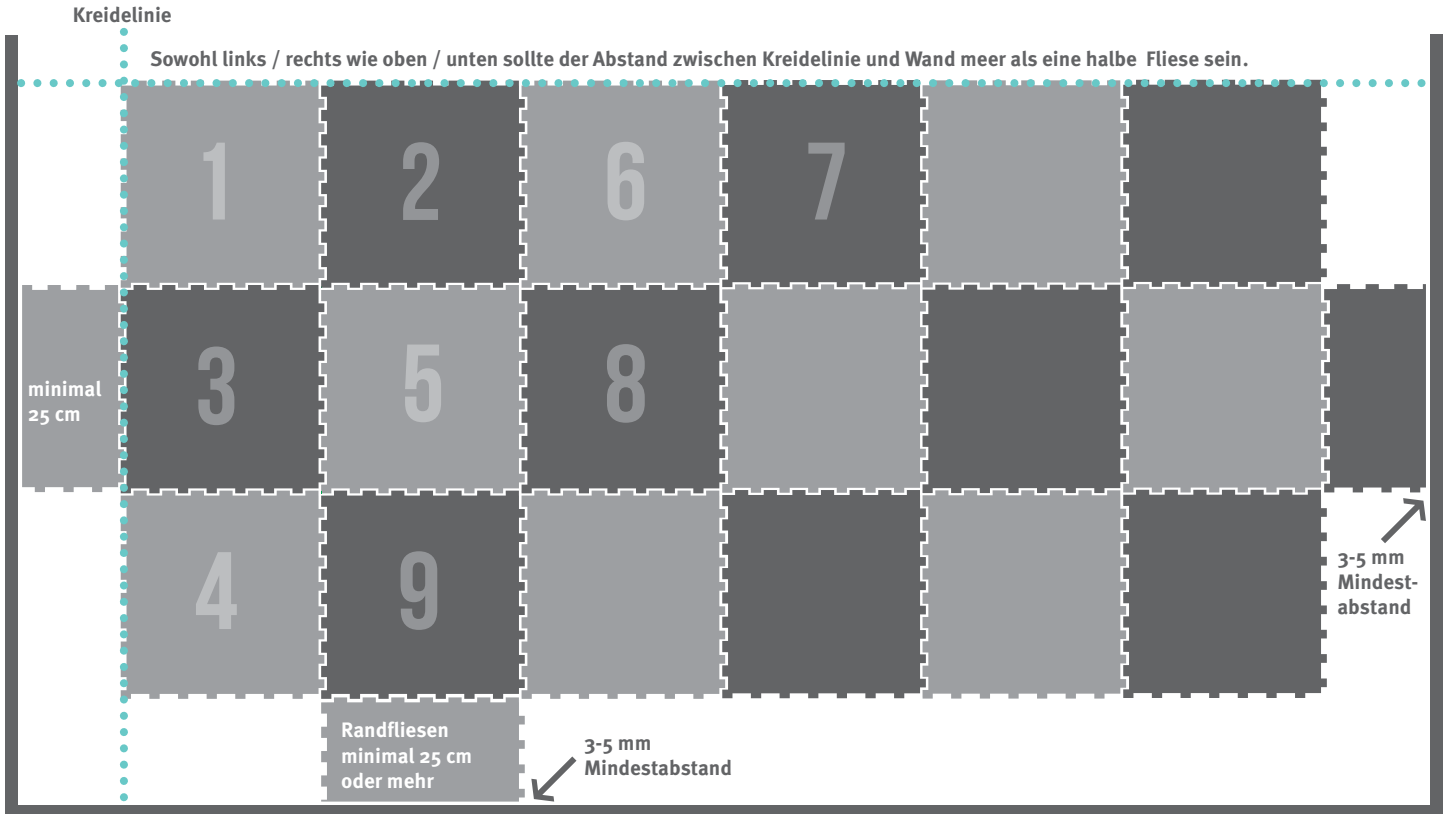


STARTPUNKT BESTIMMEN

Wo fangen wir mit der ersten Fliese an? Das ist ein bisschen Rechenarbeit. Indem Sie sich nicht sicher sind dürfen Sie gerne eine Skizze mit die Abmessungen an info@bofloor.biz schicken. Wir machen dann die Rechenarbeit, extra Service des Hauses

Messen Sie den Raum in seiner Breite so aus, dass das linke Passstück ungefähr gleichgroß wird wie das rechte Passstück (beide Stücke sollten minimal 25 cm oder länger sein). Schlagen oder ziehen Sie hier eine Linie. Das gleiche gilt für die Länge des Raumes. Der Schnidepunkt von den 2 Linien ist der Anfangspunkt der ersten Fliese.

Halten Sie sich beim Verlegen der Fliesen an dieses Schema.



HINWEISE FÜR DIE VOLLFLÄCHIGE VERKLEBUNG

Wir verkleben PVC-Fliesen grundsätzlich mit einem wasserbeständigen BoFloor 2K-PU Kleber. Wie der Name schon sagt, besteht dieser Kleber aus 2 Komponenten, die gut gemischt werden sollten. Gießen Sie den Härter (kleine Flasche) in den Eimer und mischen die beide Komponenten mit einem Klebermischer, 2 Minuten lang zu einer homogenen Masse.

Der Kleber hat eine kurze Verarbeitungszeit d.h. nicht mehr Kleber vorbereiten als nötig! (Lesen Sie auch die Beschreibung auf dem Eimer) Je, nach Kondition und Art des Unterbodens, können Sie mit einem 7,5 kg Eimer zwischen 10 und 15 m² Boden verkleben. Tragen Sie den Kleber mit dem Kleberspachtel auf den Boden auf und verteilen den Kleber gleichmäßig. Es soll nur eine dünne egale Schicht Kleber aufgetragen werden. Nur so bekommen Sie eine gute Haftung.



Legen Sie die Fliesen sofort in den nassen Kleber und verlegen weiter bis der Eimer leer ist. Es ist jetzt keine Zeit für Pausen da der Kleber bleibt aushärten- und ein Eimer ausgehärteter Kleber ist nur Geldverschwendung. Sollte etwas Kleber beim Verlegen durch die Verbindung nach oben kommen, sofort mit einem nassen Putztuch wegwischen. Dies ist allerdings auch sofort ein Zeichen, dass Sie zu großzügig mit dem Kleber sind und/oder der Kleber nicht gut verteilt wurde. Also aufpassen bitte! Sorgen Sie dafür, dass bei den Passstücken, die später erst gemacht werden, noch kein Kleber aufgetragen wird. Diese werden erst verklebt nachdem alle Passstücke zurechtgeschnitten sind und fertig liegen.

EXTRA TRICKS UM DIE KLICKFLIESEN GUT PASSEND ZU VERLEGEN

Fast jeder fängt beim Zusammenstecken der Klickfliesen in der Mitte an und klickt die Verbindungen dann von innen nach außen zusammen. Diese Methode ist nicht falsch, aber mehr als 30 Jahre Erfahrung in der Produktion und Montage von Klickfliesen haben uns gelehrt, dass es immer besser kann. Wir klicken die Verbindungen von außen nach innen. Wir klicken erst die Verbindung an der Außenseite ein, danach die Verbindung der anderen Außenseite und schlagen dann mit dem Gummihammer die Verbindung von der Außenseite Richtung Mitte der Klickverbindungen zusammen. So bekommen Sie perfekt schließende Verbindungen.



Sorgen Sie dafür, dass alle Verbindungen gut ineinander sitzen und schließen, bevor Sie die nächste Fliese legen. Benützen Sie immer einen weißen Gummi- oder Kunststoffhammer. Wenn Sie sich entschieden haben, die Klickfliesen wasserdicht zu verlegen, bringen Sie bevor Sie die Fliesen ineinander klicken, Dichtungsmasse auf die Verbindungen auf. P

assen Sie bitte auf, dass Sie nicht zu viel Dichtmasse auftragen, sonst spritzt die Masse beim zusammenklicken wieder heraus.

PASSTÜCKE MACHEN

Nachdem jetzt alle ganze Fliesen liegen, können wir anfangen die Randfliesen zurecht zu sägen. Lassen Sie zwischen den Fliesen und alle festen Punkten (Wände, Maschinen etc.). ca. 3-5 mm Freiraum, das ist notwendig da das Material sich unter Einfluss von Temperaturschwankungen dehnen kann ohne das Sie Beulen im Boden bekommen. Nehmen Sie sich die Zeit genau zu messen und anzuzeichnen, bevor Sie die Fliesen sägen. 3 Mal messen und immer noch zu kurz wollen wir immer vermeiden! Die geraden Anschnitte machen Sie am besten mit einer Kreissäge (normales Blatt, womit Sie auch Holz sägen würden).

Ecken und Rundungen machen Sie mit einer Stichsäge. Diese Stichsäge können Sie auch benutzen, um ein Leitungsdurchgang zu Sägen. Schöner und besser geht das aber mit einem Lochbohrer.



JETZT GEHT ES ZU DEN LETZTEN SCHRITTEN DER MONTAGE

Option 1: Abdichten Rand- und Wandanschlüsse

Ein gut abgedichteter Boden ist nicht nur praktisch beim Putzen, sondern sieht auch immer gut aus. Darum etwas extra Zeit für das Abdichten. Sie können die Ränder erst mit Klebeband abkleben und dann abdichten oder es aus freier Hand machen. Was Sie wollen!

- Schneiden Sie die Kartusche offen
- Drehen Sie den Spritzmund auf die Kartusche und schneiden den Mund schräg ab. Sorgen Sie dafür, das die Öffnung des Spritzmundes so groß ist wie die breite der Abdichtung werden soll.
- Setzen Sie die Kartusche in der Kartuschenspritze und drücken den Handgriff bis etwas Dichtungsmasse aus der Spritze kommt.
- Setzen Sie den Spritzmund an den Rand, wo Sie mit abdichten anfangen wollen. Drücken den Griff und ziehen in einer gleichmäßigen Bewegung am Rand entlang. Bewegen Sie die Spitze in Ihre Richtung, damit Sie genauer arbeiten.
- Benützen Sie lieber großzügig Dichtmasse. Zuviel kann man jederzeit wegstreichen, aber zuwenig sorgt für mangelhafte Haftung.

- Wenn Sie fertig sind mit spritzen, drücken Sie auf den Knopf an der Kartuschenspritze zum stoppen.
- Zuviel angebrachter Klebstoff wird mit einem Fugenspachtel glatt gestrichen. Fugenspachtel immer in der Seifenlauge nass machen.

Die Dichtmasse von Fugenspachtel entfernen in den Behälter mit Seifenlauge. Die Dichtmasse braucht ca.24 Stunden zum aushärten. Bitte warten Sie so lange mit saubermachen oder wischen.

Option 2: Sockelleisten montieren und dann abdichten.

Wenn Sie Ihre Wände schützen wollen, dann montieren Sie Sockelleisten aus dem gleichen Material wie die Fliesen. In unserem Webshop finden Sie maßgefertigte Sockelleisten, 10 mm stark. Diese können Sie einfach mit bestellen. Sie können auch die Sockelleisten aus dem Verschnitt schneiden. Damit schlagen Sie zwei Fliegen in einem Streich: Sie sparen Geld und der Restabfall kommt nicht in der Mülltonne. Unser Nachteil: wir verkaufen keine vorgefertigte Sockelleisten an. Schade für uns aber dafür machen wir beide etwas für die Umwelt!

Legen Sie die Leisten vor der Wand fertig wo sie kommen sollen. Tragen Sie den Kleber auf der Rückseite der Sockelleiste an. Jetzt drücken Sie das Teil fest gegen die Wand. Montieren Sie jetzt die Sockelleisten dort wo gewünscht. Dichten Sie jetzt den Anschluss Sockelleiste-Boden sowie unter Option 1 beschrieben.



Herzlichen Glückwunsch, Ihr selbst gelegter neuer PVC-Klickfliesen-Boden ist fertig. Sie dürfen stolz sein und Sie werden sicher viel Freude daran haben. Jetzt ist Zeit für.... Kaffee....Tee....oder ein verdientes Bier!

FRAGEN ODER KOMMENTARE

Sollten Sie doch noch Fragen oder keine Antworten in dieser Beschreibung gefunden haben, rufen Sie uns an 0031-455322277 oder schicken uns ein E-Mail mit Ihren Fragen info@bofloor.biz.

Über eine Beurteilung auf unserer Webseite www.pvcbodenplatten.de und schöne Bilder von Ihrem neuen Boden, würden wir uns sehr freuen.

EXTRA TIPS

Noch etwas extra Tips um noch mehr Freude an Ihrem Boden zu erleben.

- Sorgen Sie dafür, dass möglichst wenig Schmutz, Staub und Feuchtigkeit auf den Boden geraten. Eine Eingangsmatte kann dabei sehr hilfreich sein. Sie können dabei an eine "Logomatte", d. h. eine Schmutzfangmatte mit Aufdruck von Firmenname, Automarke oder eine individuelle Abbildung, denken. Wir helfen Ihnen gerne damit. Mailen Sie uns einfach Ihr Logo oder Ihre Abbildung mit den genauen Massen der gewünschten Matte an Info@bofloor.biz und Sie erhalten von uns kostenlos einen Entwurf mit Preisangebot.
- Reinigen Sie den Boden regelmäßig, indem Sie den Schmutz- u. Staub entfernen und den Boden wischen. Tips dafür können Sie in der Rubrik "Bodenpflege" nachlesen.
- Vermeiden Sie möglichst das Verschieben von Möbeln oder Gegenständen mit scharfen Ecken. Eine beschädigte Fliese ist leicht zu ersetzen, jedoch lieber zu vermeiden. Unter Stuhl- und Tischbeine können spezielle Möbelgleiter montiert werden.
- Heiße Gegenstände oder glühende Späne können in farbigen Fliesen sichtbare Schäden hinterlassen. Dies lässt sich vermeiden, indem Sie an diese Stellen dunkle Fliesen verlegen oder eine Schweißdecke benutzen.

Für die professionellen Verleger noch etwas extra Information.

Einige Klickfliesen der BoFloor-Kollektion mit unsichtbarer Verbindung sind thermisch schweißbar. Dabei werden die Fugen mit einem elektrischen Fugenfräser gefräst und danach mit einer Pvc-Schweißschnur, Farbe nach Wahl, gegen Flüssigkeitsdicht verschweißt. Nach der Abkühlung wird die Schweißschnur mit einem Abstoßmesser mit der Oberfläche geschnitten. So entsteht eine 100 % flüßigkeitsdichte Bodenabdeckung mit deutlich sichtbares Fugenmuster.

Diese Bearbeitung ist etwas für professionelle Bodenverleger. Fachleute die regelmäßig Linoleum oder PVC Bahnenware verlegen haben hierzu die richtige Kenntnis und das richtige Werkzeug.





Bofloor
Qualität die belastbar ist

DER PERFEKTE BODEN FÜR FAST ALLE ANWENDUNG



WWW.PVCBODENPLATTEN.DE

Extra information?

Wenn Sie mehr Informationen über uns oder unsere Produkte wünschen, rufen Sie uns an 0031-455322277 oder schicken uns ein E-Mail mit Ihren Fragen info@bofloor.biz. Natürlich sind Sie bei uns in Landgraaf immer herzlich willkommen!

BoFloor bv

Havikweg 17
6374 AZ Landgraaf (NL)
Gewerbegebiet Abdissenbosch
Parkstad 3381

T 0031 045 5322277
E info@bofloor.biz
W www.bofloor.de
W www.pvcbodenplatten.de



©2019 BoFloor – Die Informationen werden mit größter Sorgfalt und Genauigkeit zusammengestellt. Wir können jedoch nicht garantieren, dass die Informationen zum Zeitpunkt des Empfangs korrekt oder nicht veraltet sind. Sie können aus den Informationen in dieser Installationsanleitung keine Rechte herleiten. BoFloor haftet nicht für die Folgen der Verwendung dieser Installationsanweisung oder für Ungenauigkeiten oder Auslassungen.